



Menukaart businessmodellen herstel

Overzicht van onderzochte businessmodellen naar aanleiding van het project Repair zkt Hub, mogelijk gemaakt door de financiering van Vlaanderen Circulair en Europa WSE

Versie: Maart 2023
Auteur: Repair&Share vzw

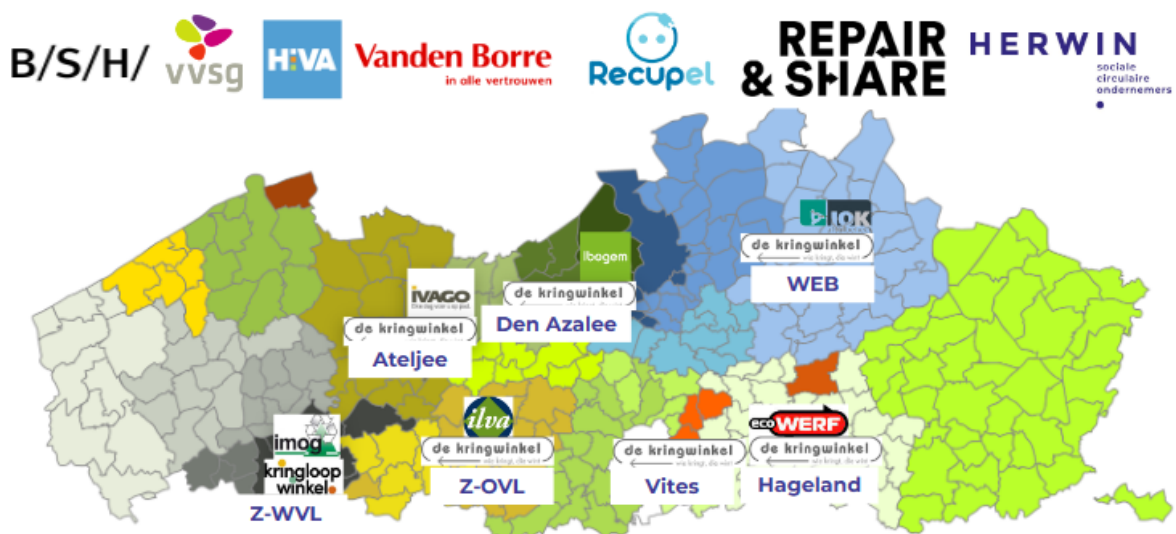
Inhoud

Inhoud	2
Welkom!	3
The E-files I : bewarend inzamelen van kleine huishoudelijke elektr(on)ische apparaten in recyclageparken	4
The E-files II - Van Retailer naar Kringwinkel (Repair zkt Hub)	7
Geretourneerde producten en productstromen bij retailers en producenten ombuigen naar herstel	7
The E-files III : integratie van hergebruik in de Recupel Pick-Up service voor bedrijven	8
Het voorzien van aparte stromen binnen de grotere hoeveelheden elektro die ingezameld worden bij Recupel Pick-Up.	8
The E-files IV- Herstellers gezocht	9
Competentieprofielen matchen binnen de sociale en reguliere economie	9
The E-files V - Hersteller opleiden, op maat en op de vloer.	11
The E-files VI - Opnieuw geluk, met diagnose en herstel!	12
Diagnose- en hersteldiensten bij Kringwinkels	12
The E-files VII - een betaalbaar aanbod aan onderdelen.	15
The E-files VIII - Herstellen voor hergebruik	16

Welkom!

Het Repair zkt Hub project kon dankzij de steun van Vlaanderen Circulair en ESF, intussen Europa WSE, in 2021 en 2022 op zoek gaan naar nieuwe sociaal circulaire businessmodellen in herstel, in dit samen met partners uit de verschillende zijdes van de elektroketen. Zowel Kringwinkels, afvalintercommunales, producenten, retailers als Recupel waren aanwezig, hier te zien op de kaart.

Vlaams partnerschap



Samen onderzochten ze in verschillende werkgroepen de gemeenschappelijke uitdagingen die ze hebben rond herstel, en startten ze verschillen nieuwe testen op. We vatten alle werkgroepen en proefprojecten in deze menukaart samen, zodat deze informatie voor geïnteresseerde stakeholders een vlotte doorstart naar een volgende fase kan betekenen, of een waardevol naslagwerk is voor de overheden of bredere stakeholders.

Het project [Repair zkt Hub](#) werd intussen verlengd naar 2023, en sluit in 2023-2025 erg nauw aan bij de [Vlaio Living Lab Herstel Eerst](#).

Wenst u meer vragen omtrent één van deze projecten, of wenst u de projectcoördinatoren als spreker uit te nodigen binnen uw werking? Mail naar info@repairshare.be.

The E-files I : bewarend verzamelen van kleine huishoudelijke elektr(on)ische apparaten in recyclageparken

De gemiddelde Belg bracht in 2021 ongeveer [11,1kg oude toestellen en lampen](#) naar een Recupel-punt. In totaal verzamelden we met z'n allen bijna 41 miljoen apparaten in. Repair&Share en Herw!n gingen binnen het [Repair zkt Hub project](#) op zoek naar structurele oplossingen om hergebruik van afgedankt elektro te verhogen.

Afval hergebruiken

[E-Waste of elektronische afval](#) is de snelst groeiende afvalstroom ter wereld. We gooien steeds meer elektronisch apparaten weg, ook materiaal dat nog perfect hergebruikt kan worden. Uit [een test van Factcheckers](#) blijkt zelfs dat 65% van de afgedankte elektro-toestellen nog herstelbaar is. Dat zijn hoopgevende cijfers als we toestellen langer in de kringloop willen houden.

Waarom blijft die afvalberg dan stijgen? Onze spullen gaan nu eenmaal sneller kapot dan pakweg 20 jaar geleden. Een andere reden is dat we steeds meer elektr(on)ische toestellen hebben. De [bezitsmeting van Recupel \(2022\)](#) toont aan dat een gemiddeld Belgisch gezin 95 apparaten in huis heeft, terwijl dat er enkele jaren geleden nog maar [79](#) waren.

We bespeuren geen onwil bij de consument om deze afvalberg te verlagen. Integendeel: een overgrote meerderheid zou [liever zijn of haar toestel laten repareren dan iets nieuw te kopen](#). Helaas biedt het beperkt aantal hersteldiensten en het geringe prijsverschil tussen nieuwkoop en reparatie niet altijd soelaas voor degene die een apparaat langer in gebruik willen houden. Uit een [bevraging van De Transformisten](#) blijkt dat 75% van de respondenten repareren te duur vindt. Soms is reparatie gewoon geen optie omdat er geen vervangonderdelen beschikbaar zijn. Dan maar optie B: naar het recyclagepark.

Met kapot elektro naar het recyclagepark

We weten gelukkig waar we met onze oude toestellen naartoe kunnen dankzij de heldere reclamecampagnes van [Recupel](#). Toch schuilt hier ook een probleem voor efficiënt hergebruik, namelijk de manier waarop oude toestellen worden ingezameld in de recyclageparken. Wie ooit al een mixer, microgolfoven of stofzuiger naar het recyclagepark bracht, heeft het waarschijnlijk al ervaren. Vaak kun je jouw apparaat enkel in een bak met andere afgedankte elektr(on)ische toestellen gooien. Door de val gaan zorgvuldig gebruikte apparaten met een klein technisch



defect nog meer kapot. Diverse apparaten belanden samen in een en dezelfde inzamelpalletbox. De opeenhoping van toestellen maakt het ook lastig om materiaal op een veilige en comfortabele manier uit de palletbox te verwijderen. Zo wordt recyclage de enige optie, ook voor die 65% toestellen die nog herstelbaar waren.

Repareren, dan pas recycleren

Binnen het project [Repair zkt Hub](#) gingen Repair&Share, Herw!n, Recupel, Kringwinkels en recyclageparken op zoek naar een structurele oplossing om meer bewarend in te zamelen. Er werd een proefproject op poten gezet dat van start ging in augustus 2021, gespreid over een diverse recyclageparken in verschillende regio's (Kempen, Oost Vlaams Brabant en Zuid-Oost-Vlaanderen).

In plaats van grote palletboxen voorzien enkele recyclageparken in die regio's rolkooien of karren waarin afgedankte toestellen zorgvuldig kunnen worden opgeborgen. 'Bewarend Inzamelen' heet dat. Een inzamel techniek waarbij het toestel niet onherroepelijk stuk gaat door de val in de palletbox. De Kringwinkel komt deze karren op regelmatige basis ophalen. Zij registreren ook hoeveel toestellen na een test of na herstel in de winkel geplaatst worden voor verkoop.

Veelbelovende test

Het proefproject leverde ondertussen al interessante resultaten op. Gemiddeld stroomde 27% van de ingezamelde toestellen door naar hergebruik. In onderstaande tabel kan je de voorlopige resultaten zien, met grote verschillen qua hoeveelheden en herbruikbaarheid per regio.

Resultaten op 31/10/2022	KW WEB IOK Turnhout	KW ViTeS Ecowerf Haacht	KW Hageland Ecowerf Tienen 1/06 Landen	KW ZOVL ILVA 3 RP
aantal weken ingezameld	52	42	46	20
totaal inzameling (stuks)	101.610	427	670	366
totaal naar verkoop (stuks)	2.355	267	196	46
ingezameld / week / recyclagepark (stuks)	1.954	10	41	6
aantal naar verkoop/week	45	6	14	1

herbruikbaar / ingezameld	2,32%	62,53%	29,25%	12,57%
locatie inzameling herbruikbaar AEEA	in aparte rolkar in recupelhuisje geen selectie door parkwachter	in aparte rolkar in recupelhuisje goede selectie door parkwachter	in aparte rolkar in recupelhuisje goede selectie door parkwachter	in hergebruikcontainer aan ingang park
ton AEEA/jaar op RP	Turnhout 218	Haacht 126	Tienen 205 Landen 123	

Tabel: Resultaten Bewarend Inzamelen op 31 oktober 2022 (bron Repair zkt Hub)

Hoe veel herbruikbaar materiaal er doorstroomt naar de Kringwinkels blijkt sterk afhankelijk van de selectiewijze en de omvang van het recyclagepark. De hergebruikcijfers liggen bij grote en drukke recyclageparken beduidend lager. Dat komt vooral omdat de parkwachters de bezoekers niet altijd persoonlijk kunnen bijstaan om toestellen beter te selecteren. Ook de locatie van de hergebruikkarren in het recyclagepark bleek een cruciale rol te spelen. Veel karren in de buurt van de klassieke recyclebak doen het beter dan een enkele kar in een aparte zone voor hergebruik.

Volgens collega Ellen De Craemer heeft het project potentieel. *“In 2023 gaan we dit proefproject verder uitbreiden. We zullen sterk inzetten op communicatie, zowel op het recyclagepark als bij de burgers thuis, zodat de selectie van herbruikbare elektrotoestellen nog vlotter kan verlopen.”*

Ward Dumon, projectcoördinator: *“Wanneer een apparaat volledig, nog met alle toebehoren erbij, wordt aangeboden op het recyclagepark, kunnen de technische medewerkers in de herstelcentra van de kringwinkels er nog iets van maken.”*

Het project stoot helaas ook op een aantal barrières. Gezien het momenteel nog om geringe hoeveelheden gaat, is het ophalen door Kringwinkels enkel interessant als er reeds andere goederen opgehaald worden, en er dus geen extra rit ingelast moet worden. Om hergebruik bij de recyclageparken te optimaliseren, zal het Repair zkt Hub project in de loop van 2023-2024 verder werken aan structurele en duurzame oplossingen.

The E-files II - Van Retailer naar Kringwinkel (Repair zkt Hub)

Geretourneerde producten en productstromen bij retailers en producenten ombuigen naar herstel

Elektrotoestellen die niet aan de verwachting voldoen of een klein defect tonen, vinden alsmaar vaker hun weg terug naar de filialen van retailers of producenten. Op basis van een kosten-baten analyse beslist een retailer binnen de garantietermijn in heel wat gevallen om de klant een nieuw product mee te geven in plaats van het toestel te herstellen. Herw!n en Repair&Share gingen binnen het Repair zkt Hub project op zoek naar een manier om deze apparaten te redden van de afvalberg.

Elektro stroomt door

Kleine huishoudelijke elektrische toestellen die teruggebracht worden naar de winkel, worden vaak niet meer hersteld. Wegens de hoge kost is het voor producenten of retailers niet interessant om deze producten te repareren. Het Repair zkt Hub project ging op zoek naar manieren om deze producten te laten doorstromen naar herstelateliers van Kringwinkels.

Concreet gaat het om kleine elektro-apparaten van producent B/S/H (Bosch) en retailer Fnac/ Vanden Borre die doorschuiven naar de herstelateliers van Kringwinkels Hageland, ViTees en Ateljee. Daar bekijken ze of die toestellen nog hersteld kunnen worden, met de nodige kwaliteitsgaranties op vraag van producent B/S/H. De Kringwinkels gingen in deze test de toestellen zelf ophalen bij de centrale logistieke punten van de partners. In ruil voor de retourgoederen kreeg B/S/H werd een volle pallet met toestellen die reeds bestemd waren voor recyclage. Naast logistieke zaken werden ook afspraken gemaakt rond registratie van aantallen, soorten defecten en benodigde onderdelen.

Optimale omruilstromen

Een eerste test van het project leverde positieve resultaten op: Kringwinkels konden tot wel 47% van defecte of geretourneerde producten herstellen. Het bleek ook een voordeel te zijn om producten van hetzelfde merk - in dit geval B/S/H - te herstellen. Vaak stromen dezelfde apparaten naar de herstelcentra van de Kringwinkels en dit biedt een ideale technische basis voor de medewerkers. Hierdoor kunnen ook onderdelen van een toestel gebruikt worden om een ander te repareren. Doordat toestellen vaak nog in de originele doos zitten, lagen de verkoopcijfers van deze producten ook vrij hoog.



Kortom, een groot hergebruikpercentage, en een quick win. Deze test werd daarmee ook bestendig: sindsdien schenkt Bosch hun retourgoederen klein elektro aan kringwinkel Ateljee, en VandenBorre aan kringwinkel ViTeS.

The E-files III : integratie van hergebruik in de Recupel Pick-Up service voor bedrijven

Het voorzien van aparte stromen binnen de grotere hoeveelheden elektro die ingezameld worden bij Recupel Pick-Up.

Binnen Repair zkt Hub werd de samenwerking tussen kringloopcentra en Recupel verder aangepakt. In de bestaande samenwerkingsverbanden wordt toegang tot de logistieke centralisatiepunten van Recupel voorzien voor de kringloopcentra die dit wensen. Daar wordt witgoed dat geschikt is voor hergebruik, gesorteerd en bewaard door de logistieke partner van Recupel. ['Recupel Pick-up'](#) is een recent initiatief van Recupel waarbij Recupel gratis de oude toestellen van een organisatie, zoals een ziekenhuis, school, kmo, ... komt ophalen. Het vermoeden was dat dit interessante stromen waren, gezien dit vaak om dezelfde toestellen zou gaan (vb laptops), de zogenaamde monostromen.

Kringloopcentra en Recupel werden samen aan tafel gebracht. In de aanloopfase van de Recupel Pick-up Service, die in het voorjaar van 2022 gelanceerd werd, werd de globale samenwerking tussen de partners verder op punt gezet. De effectieve selectie in de logistieke centra verliep immers niet overal even vlot. Dankzij deze werkgroep ontmoetten Kringwinkels, de logistieke partner en Recupel ontmoetten elkaar voor het eerst live in de centrale depots. Samen werkten ze aan een nieuwe dienst om de selectie te verbeteren.

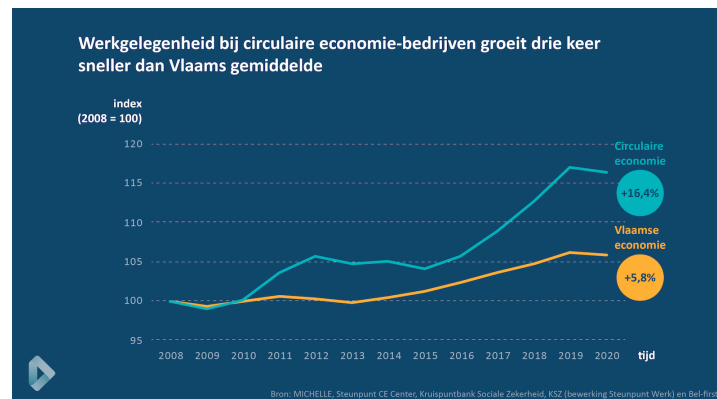
Bij het opzet van de samenwerking voor dit project werd een aparte zone bij de logistieke partner voorzien voor de goederen die opgehaald werden uit de Pick-up service. Dit gebeurde in speciaal daarvoor voorziene rolkarren. De opstart verliep echter niet zo vlot, waardoor pas op het eind van 2022 een standaard stroom opgezet kon worden. Pas wanneer de werkwijze op punt staat, kan een evaluatie van de kwaliteit van de stromen gebeuren. Deze evaluatie is voorzien in 2023, tijdens het vervolgtraject van Repair zkt Hub. De eerste tussentijdse resultaten waren alvast erg wisselend, van minder interessante ladingen, tot een lot van een twintigtal nieuwe stoomstrijkijzers die uiteraard erg interessant waren.



The E-files IV- Herstellers gezocht

Competentieprofielen matchen binnen de sociale en reguliere economie

Grafiek - Bron: Bachus et al.



Repareren is een belangrijke voorwaarde voor de transitie naar een circulaire economie. Dat komt niet alleen ons klimaat ten goede, maar zorgt ook voor duurzame jobs. De [werkgelegenheid](#) binnen de circulaire economie groeide de voorbije 10 jaar bijna drie keer zo snel als in de hele Vlaamse economie. Het zal dus de uitdaging zijn de circulaire ambities ook te flankeren met voldoende herstellende. Het [Repair zkt Hub project](#) ging op zoek naar oplossingen om meer herstellende op te leiden en in te zetten in de circulaire en reguliere economie.

Waar zijn de herstellende?

Onze spullen hebben de grootste [impact](#) op het klimaat. Groter zelfs dan landbouw en luchtvaart. Die impact komt door de CO₂-uitstoot die plaatsvindt bij de productie en transport van onze gebruiksgoederen. Reparatie en hergebruik zijn dus cruciaal voor de transitie naar een circulaire economie met minder uitstoot én minder afval.

Uit [een analyse van het EEB](#) blijkt dat een levensduurverlenging van alle wasmachines, notebooks, stofzuigers en smartphones in de EU met één jaar, ongeveer 4 miljoen CO₂ zou besparen. Dat is evenveel als 2 miljoen auto's een jaar lang van de baan halen.

Herstellende zijn een belangrijke schakel om de transitie naar een circulaire economie waar te maken. Helaas is er een tekort aan vakmensen met de nodige repair skills binnen de Vlaamse reguliere bedrijven. De redenen hiervoor? Slechtere loons- en arbeidsvoorwaarden in vergelijking met het buitenland of andere technische sectoren.

Herstellende worden is dus verre van een aantrekkelijke keuze. Zo blijkt ook uit de [lijst van knelpuntenberoeven van de VDAB uit 2023](#): het aantal vacatures voor herstellende van

elektrische huishoudtoestellen (witgoed) is bijna dubbel zo hoog als het aantal werkzoekenden.

Ook weinig studenten kiezen vandaag nog voor een technische opleiding als hersteller. Het aantal opleidingen in België is schaars en ook de competenties waaraan een hersteller moet voldoen, zijn niet altijd op de arbeidsmarkt afgestemd. Door de technologische evolutie en de toenemende complexiteit is de job kwalitatief veel uitdagender dan enkele jaren geleden.

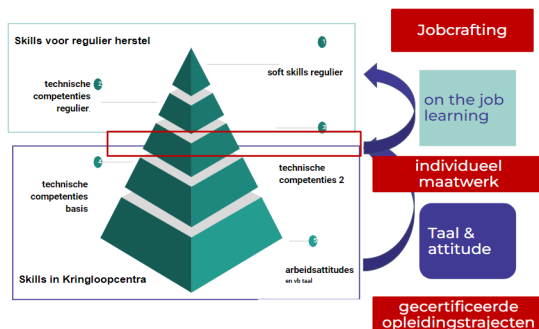
Regulier / circulair

Hersteldiensten vind je zowel bij reguliere bedrijven en retailers, als bij enkele sociale ondernemingen zoals Kringwinkels. Het Repair zkt Hub project wou onderzoeken waaraan herstellere moeten voldoen en wat herstellere moeten weten en kunnen, om zo geschikte trajecten en opleidingen parcours te kunnen opzetten voor herstellere binnen de sociale economie.



In samenwerking met het Oost-Vlaamse [project S-Circel](#) ontwikkelden we daarom competentieprofielen voor de circulaire hersteller van de toekomst. Herstellere uit sociale en reguliere economie, HIVA en Odisee Hogeschool, Recupel en VDAB werden samen aan tafel gebracht om na te denken over gemeenschappelijke verwachtingen en technische vereisten voor herstellere binnen zowel de sociale als reguliere economie. Met als doel om meer herstellere op te leiden binnen sociale werkplaatsen te laten doorstromen naar de reguliere arbeidsmarkt.

2. mismatch sociale economie + reguliere economie



De zoektocht naar geschikte opleidings- en tewerkstellingsprojecten binnen Repair zkt Hub leverde interessante inzichten op. Generieke competenties zoals taal, commercieel denken, het vermogen om diagnoses te kunnen stellen of de mogelijkheid tot zelfstandig werken, bleken de grootste drempels om door te stromen van de sociale naar de reguliere arbeidsmarkt. Technische vaardigheden bleken een minder grote drempel. Deze worden steeds merk-specifieker en aangeboden als *on-the-job* training bij reguliere herstellateliers.

De competentieprofielen die in samenwerking met S-Circel gedefinieerd werden, werden opgesplitst in rollen die samen de job 'hersteller' vormen. Op die manier kunnen toekomstige herstellere stap voor stap een rol aanleren, en na beheersing daarvan een volgende rol bijleren. Alle rollen samen vormen een volwaardige job, klaar voor reguliere tewerkstelling.



The E-files V - Hersteller opleiden, op maat en op de vloer.

Opleiding op maat , en op de vloer.

Het opleiden van herstellende binnen Kringwinkels verloopt momenteel niet gestructureerd. Opleidingen worden meestal door de begeleiders op de vloer gegeven, en hebben geen vast omliggende format.

Kringwinkel Hageland ging een samenwerking aan met de lokale centra voor volwassenenonderwijs (CVO). Het specifieke aan de samenwerking was dat er vooraf een intensieve afstemming tussen het kringloopcentrum en de het CVO. Zo kon een volledig opleidingsplan op maat uitgewerkt worden.

Het traject werd erg positief ervaren door Kringwinkel Hageland en werd binnen Repair zkt Hub ook gepresenteerd aan andere geïnteresseerde sociale economie-leden.

We geven hieronder de belangrijkste succesfactoren van dit proefproject mee:

- Het kringloopcentrum kon kiezen uit een catalogus van bestaande modules en hoefde dus geen volledig opleidingstraject te nemen. Elke module werd afgesloten met een examen en erkend als een bouwsteen van de officiële opleidingen.
- De medewerkers konden voorafgaand geëxamineerd worden op bestaande competenties en hiervoor een certificaat ontvangen. Zo konden ze meteen op het juiste niveau of met de juiste modules starten.
- De opleidingen werden op de werkvloer zelf georganiseerd, voor zover dit mogelijk was. Eén vereiste was wel dat er een minimum aantal deelnemers per module was.
- De werkbegeleiders werden maximaal betrokken in het proces.
- De kostprijs voor de deelnemende kringloopcentra was erg laag, met een maximum van €1,50 per uur voor doelgroepmedewerkers, en zelfs een gratis deelname voor bepaalde deelnemers met vrijstelling, zoals bijvoorbeeld 'geen diploma middelbaar onderwijs'.

Vanaf 2023 kan de inhoud uit de werkgroep 'competentieprofielen' meegenomen worden in de samenstelling van de CVO opleidingstrajecten, dit wordt voorzien binnen de projecten Repair zkt Hub en 'Herstel Eerst'.

The E-files VI - Opnieuw geluk, met diagnose en herstel!

Diagnose- en hersteldiensten bij Kringwinkels

1. Gebruikersonderzoek: er is vraag...



De Kringwinkel zamelt heel wat herbruikbare spullen in. Heel wat winkels herstellen ook binnengebrachte elektrotoestellen om ze nadien in de winkel te verkopen. De Kringwinkels van Antwerpen en Gent gingen een stapje verder en startten respectievelijk in 2021 en 2022 een diagnose- en hersteldienst voor het publiek, waarbij klanten eigen elektr(on)ische apparaten kunnen laten nakijken en herstellen.

Uit een publieksbevraging van Repair zkt Hub bleek dat 90% van de respondenten hun toestel liever wil (laten) herstellen. De maximale prijs die zij hiervoor willen betalen, is gemiddeld 30% van de aankoopprijs van het toestel. Daar botsen we meteen op één van de grootste barrières voor herstel. Een diagnose bij een reguliere hersteller kost vaak al gauw 45€ tot 80€. Uit de pilootprojecten in Antwerpen en Gent bleek echter dat veel mensen hun toestellen laten repareren omdat ze voor hen een emotionele waarde hebben. Hier ligt dus zeker een kans voor hersteldiensten.

Het project Repair zkt Hub experimenteerde met het opzetten van laagdrempelige diagnose- en herstelpunten bij Kringwinkels in Antwerpen en Gent. Zo wilden we de barrières voor herstel voor consumenten verminderen, en tegelijk nieuwe businessmodellen voor sociale economie ontwikkelen. Vanuit de ervaringen met de proefprojecten maakten we een opstartgids om zo ook andere Kringwinkels te helpen bij het opstarten van een hersteldienst.

Kringwinkel [Circuit in Antwerpen](#) ging in september 2021 van start met een herstelpunt waar ook diagnose aangeboden werd. Ze kozen voor een laagdrempelige diagnoseprijs van 15€, en enkel voor klein elektro (geen witgoed zoals wasmachines en droogkasten). Als een product niet herstelbaar bleek, kreeg de klant een kortingsbon van 10% voor een aankoop van een tweedehands toestel.

Op één jaar tijd werden 217 toestellen binnengebracht, waarvan 63% hersteld werden. De gemiddelde herstellprijs was minder dan de helft van nieuwwaarde. De eerste resultaten toonden dat er veel verlichting, geluidsinstallaties, stofzuigers, broodbakmachines en strijkijzers gerepareerd werden. Smartphones werden niet binnengebracht, wat een tegenvaller was. Het repareren van deze producten is immers een pak winstgevender dan het repareren van kleine huishoudtoestellen. Ook merkte de Kringwinkel dat er vrij veel niet



factureerbare uren gepresteerd werden. Verder bleef het bereiken van voldoende klanten een uitdaging, de locatie Circuit (nieuw Zuid Antwerpen) bleek daarvoor niet ideaal.

In het najaar van 2021 werd op basis van de resultaten in Antwerpen en een marktonderzoek van de bestaande hersteldiensten bij Kringwinkels de opstart van een [hersteldienst bij Kringwinkel Ateljee in Gent](#) voorbereid. In het voorjaar van 2022 werd deze dienst gelanceerd bij de eigen medewerkers, om op 15 oktober 2022 te starten voor het brede publiek. De opstart kreeg heel wat media-aandacht.

LAAT JE ELEKTRO DOOR ONS HERSTELLEN

Heb je een kapot elektrisch apparaat dat je nieuw leven wil geven? Laat je defect elektro herstellen in de elektro-afdeling van Kringwinkel Getouwstraat in Gent. Binnen de 3 werkdagen krijg je een zicht op de herstellkosten zodat je nooit voor verrassingen komt te staan.

Wat mag je binnenbrengen?
 Klein elektro: koffiezet, microgolf, keukenrobot, stofzuiger ...
 Groot elektro: wasmachine, droogkast, vaatwasser, koelkast

Wat kan je NIET binnenbrengen?
 Gem's, laptops, tablets, computers

HOE WERKT HET?

1. Breng je toestel binnen in de elektro-afdeling van Kringwinkel Getouwstraat 5 in Gent.
2. Je betaalt een analysekost: € 15 voor klein elektro, € 35 voor groot elektro. Als je toestel door ons hersteld kan worden, wordt deze kost afgetrokken van je eindfactuur.
3. Je krijgt binnen de 3 werkdagen een berichtje van de hersteldienst als de herstellkosten hoger is dan € 35 voor klein elektro, en hoger dan € 85 voor groot elektro. Zo kom je nooit voor verrassingen te staan.
4. Je toestel is binnen de 10 werkdagen klaar.
5. Je krijgt 1 jaar garantie op de herstelde onderdelen.

Kringwinkel Ateljee
 info@urwkringwinkel.be
 dekringwinkel.be/ateljee
 @kringwinkelateljee
 #kringwinkelateljee

van Den Waeren, Gebruiksaanwijzing 11, Gent

Ook bij Ateljee werd gekozen voor een laagdrempelige diagnoseprijs: 15€ voor klein elektro, en 35€ voor groot elektro. De gemiddelde herstellprijs bedroeg zo'n 55€. Er werden per week gemiddeld een achttal toestellen aangeboden, waarvan er gemiddeld vijf hersteld werden. De eerste resultaten wijzen uit dat in Gent vooral grotere toestellen, zoals stofzuigers, droogkasten en wasmachines, nagekeken en hersteld werden. Ateljee hoopt dat er op termijn ook kleinere, goedkopere toestellen zullen binnenkomen, waarmee mensen niet bij reguliere herstellende kunnen terecht.

Na de succesvolle ervaringen met de pilootprojecten in Gent en Antwerpen willen Repair&Share en Herw!n, binnen het Repair zkt Hub project, de diagnose- en hersteldienst opschalen en uitbreiden naar andere Kringwinkels. Het stimuleren van mensen om ook kleinere of goedkopere toestellen te laten repareren, wordt verder opgenomen in het VLAIO project Herstel Eerst, dat loopt van 2023 tot 2025.

Enters the Repair Cheque?

Een andere maatregel die zou helpen om mensen te overtuigen om ook goedkopere toestellen te laten repareren, is de [Repair Cheque](#). Oostenrijk en Duitsland werken reeds

langer met zo'n cheque, waarbij burgers tot 50% van hun reparatiekosten gesubsidieerd krijgen, meestal met een geplafonneerd bedrag tot bv. 100 euro per reparatie of per jaar. Binnen het Repair zkt Hub project interviewden we het Oostenrijkse herstelnetwerk RUSZ. Zij gaven aan dat de Repair Cheque ervoor zorgde dat ze tot 30% meer herstelvragen kregen. Repair&Share pleit er dan ook voor om zo'n Repair Cheque ook in Vlaanderen of België in te voeren.

Ellen De Craemer: *"Algemeen kunnen we stellen dat het aanbieden van diagnose in de Kringwinkels een echt succes is. Er kwamen ook veel positieve reacties op de VRT-reportage uit 2022. Een klein nadeel voor de Kringwinkels is wel dat hierdoor minder personeel op het voorbereiden voor hergebruik kunnen inzetten."*

The E-files VII - Een betaalbaar aanbod aan onderdelen.

De beschikbaarheid en hoge kostprijs van onderdelen vormen een belangrijke barrière voor meer herstel. Daarom werd binnen Repair zkt Hub ook de piste 'verkoppen van tweedehands onderdelen' verder onderzocht.

We gingen op bezoek bij het Franse [Envie](#), een keten van tweedehands elektro dat eveneens aan sociale tewerkstelling doet. In het kader van de Franse '[Loi Anti Gaspillage](#)' ontwikkelden zij immers al een model om tweedehands onderdelen ter beschikking te stellen aan herstellende. Zij werken hiervoor op een gedecentraliseerde manier. Elk filiaal oogst bepaalde onderdelen en stelt die via een partnerschap met Agoraplus ter beschikking voor online aankoop en verzending.

6. Platform tweedehands onderdelen (businessmodel)



Een gelijkaardige decentrale aanpak zou ook kunnen werken voor de Kringloopcentra in Vlaanderen. Zo zou elk centrum een bepaald merk of type onderdelen kunnen oogsten, en verkopen.

We botsten hiervoor echter op twee belangrijke barrières:

- Het contract tussen kringloopcentra en Recupel verbiedt expliciet het ontmantelen en gebruiken van tweedehands onderdelen, zelfs binnen een hergebruikcentrum in een kringloopcentrum. Dankzij het project gaf Recupel wél formele toestemming voor het ontmantelen en gebruiken van tweedehands onderdelen voor herstel binnen kringloopcentra, maar niet voor het verkopen aan andere bedrijven of particulieren.
- Producenten hebben schrik voor de aansprakelijkheid betreffende hun producten,, ook na garantieperiode. Dit bleek ook een rem op de wil om burgers of vrijwillige herstellende toegang te geven tot herstel, of tot tweedehands onderdelen.

Andere uitdaging die alvast de kop opstaken waren:

- De logistieke uitdaging om de veelheid aan onderdelen te kunnen controleren en opslaan
- De rendabiliteit van de business case s nog niet onderzocht.

Binnen het VLAIO project Herstel Eerst willen we deze business case daarom verder evalueren en in samenwerking met Recupel op zoek gaan naar een kader en mogelijkheden voor het harvesten en verkopen van tweedehandsonderdelen.

The E-files VIII - Herstellen voor hergebruik

Sommige Kringloopcentra zamelen vandaag al kapotte elektrische toestellen in, om ze vervolgens te herstellen en in de winkel te verkopen. Dit wordt een hergebruikcentrum (HGC) genoemd

Het blijkt echter niet zo eenvoudig voor deze centra om dit 'herstel voor hergebruik' op een rendabele manier te organiseren. Sommige Kringwinkels geven aan dat deze activiteit verlieslatend is, andere draaien break-even, of iets beter.

Binnen Repair zkt Hub gingen we ook met deze uitdaging aan de slag. Een analyse en vergelijking van de de verschillende kringloopcentra leerde ons dat vooral de kwaliteit en hoeveelheid van het ingezamelde materiaal een sterk effect heeft op de rendabiliteit.

Andere zaken die naar boven kwamen waren onder andere:

- lagere service na verkoopcijfers waren gelinkt aan het standaard vervangen van slijtagegevoelige onderdelen (zoals koolborstels bij wasmachines)
- er was een groot verschil in het aantal nieuw onderdelen dat aangekocht werd - het gebruiken van tweedehands onderdelen was cruciaal voor rendabel herstel
- aankoop van onderdelen gebeurt vooral op online platformen waar alle merken voorradig zijn
- enkel makkelijk repareerbare merken worden hersteld in de meeste centra - beperking in het gamma van herstelde producten maakt dat medewerkers sneller leren herstellen binnen deze productgroepen.
- medewerkers (met anciënniteit en) met kennis zijn belangrijke omzettekkers: zij bezitten de kennis voor het bepalen van de juiste prijs.
- Vanuit Envie kwam het belang van de garantie en communicatie rond het professioneel, betrouwbaar herstel naar boven: dit maakt dat Envie hogere prijzen kon vragen.

Boekhoudkundige cijfers vergelijken tussen de centra bleek echter niet zo eenvoudig, omdat kosten niet op dezelfde manier berekend werden en omdat er grote verschillen zaten op de werking of de samenstelling van de teams. Uit de samenkomsten met Kringloopcentra bleek ook dat er nog veel vragen liggen over zaken als garantie, BTW, GDPR, afvalwetgeving,...

Een Hergebruikcentrum opstarten.

Startersgids voor Vlaamse kringloopcentra in het kader van het project Repair zkt Hub.

December 2022

Repair&Share en Herwin

Daarom maakten we binnen het Repair zkt Hub project een startersgids voor Kringloopcentra die willen starten met herstel voor hergebruik.

Binnen het VLAIO project Herstel Eerst willen we deze business case daarom verder uitbouwen en worden geïnteresseerde centra begeleid in in de opstart van een hergebruikcentrum.



Welkom!

Als je deze gids leest heb je interesse in het opstarten of verder uitwerken van een hergebruikcentrum binnen een kringloopcentrum. Het Project Repair zkt Hub, met de steun van Vlaanderen Circulair en ESF, maakte dat er een groeiende interesse voor herstel van elektro genoteerd werd, daarom ontwikkelden we deze gids, die specifiek voor kringloopcentra, met hun context sociale economie, ontwikkeld werd. We trachten zoveel mogelijk informatie te bundelen, maar deze is niet steeds duidelijk of